



PRZEWODNIK PO ZAMKU KRÓLEWSKIM W WARSZAWIE DLA DZIECI ZE SPEKTRUM AUTYZMU



Zapraszamy Cię do odwiedzenia Zamku Królewskiego w Warszawie.

To jeden z najważniejszych budynków w Polsce.

Kiedyś mieszkali w nim królowie, teraz każdy może go zwiedzać.

Jeśli przyjdiesz do Zamku zobaczysz piękne sale, drogie przedmioty i dowiesz się wielu ciekawych informacji z historii Polski.

KRÓTKA HISTORIA ZAMKU

700 lat temu w miejscu, gdzie dziś stoi Zamek księżęta mazowieccy wznieśli gród, czyli konstrukcję z drewna.

Później zbudowali Zamek. Był on dużo mniejszy od dzisiejszego.



Kiedy zmarł ostatni **książę mazowiecki Janusz III** Zamek stał się własnością polskich królów.

Królowie odwiedzali warszawski Zamek, jednak ich najważniejsza siedziba była w Krakowie.



Król Zygmunt III

postanowił przeprowadzić się na stałe z Krakowa do Warszawy.

Żeby mieszkało mu się wygodnie Zamek powiększono i utworzono w środku dziedziniec.



Tu mieszkali też następni królowie.
Ostatnim był **Stanisław August**.

Salę z jego czasów możesz obejrzeć
na I piętrze.



Zamek był również siedzibą **prezydenta
Polski Ignacego Mościckiego**.

W czasie II wojny światowej Zamek został zburzony.

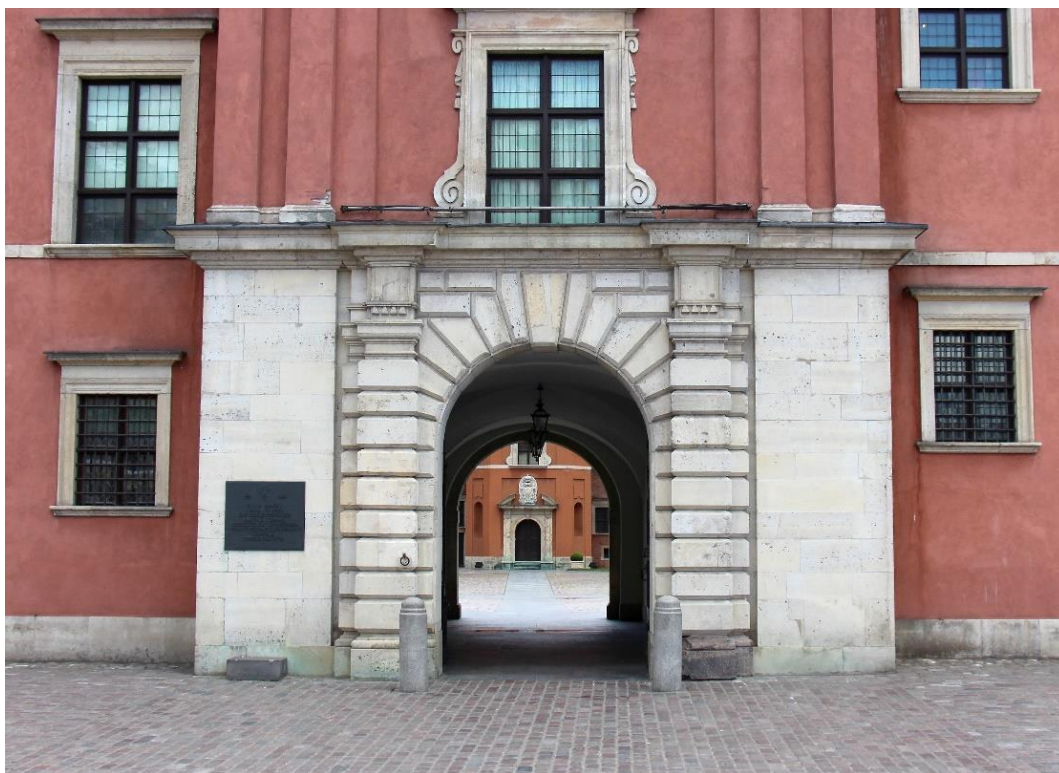
Po wojnie Polacy go odbudowali i znów możemy oglądać jego piękne wnętrza.

Zamek Królewski w Warszawie jest teraz muzeum.

Po kupieniu biletu każdy może go zwiedzać.

WIZYTA W ZAMKU

Na dziedziniec zamkowy można wejść jedną z trzech bram.



Brama od **strony Placu Zamkowego**



Brama od **strony trasy WZ**



Brama od **strony Pałacu Ślubów**



Żeby zwiedzić Zamek trzeba najpierw kupić bilet.

Miejsce, gdzie kupuje się bilet, czyli **kasa**, znajduje się w Bramie Grodzkiej (od strony trasy WZ).



ZAMEK KRÓLEWSKI W WARSZAWIE – MUZEUM

Informacja tel. 22 35 55 170



Bernardo Bellotto zwany Canalettem, fragment obrazu „Widok Warszawy od strony Pragi”, 1770 r.

THE ROYAL CASTLE IN WARSAW – MUSEUM

Bilet

- Data
- Godz.
- Cena
- Osób
- Rodzaj

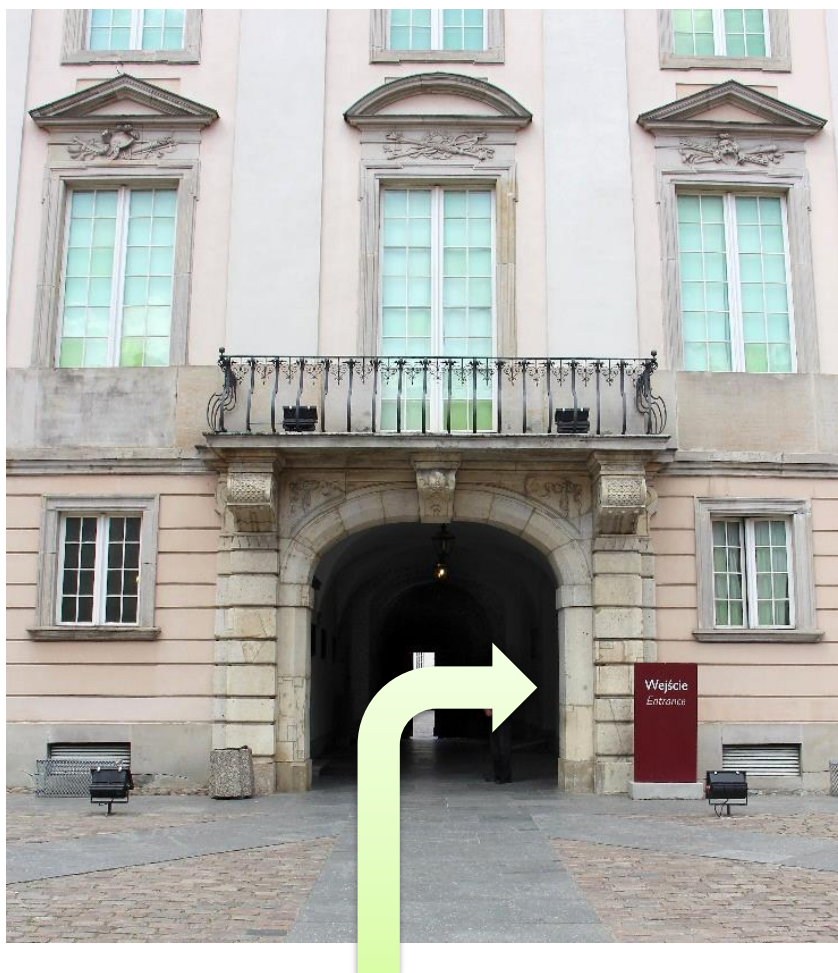
W kasie można przeczytać informacje o tym jakie bilety są do kupienia i ile kosztują.

Dla dzieci i młodzieży od 7 do 16 lat bilet kosztuje tylko 1 zł.

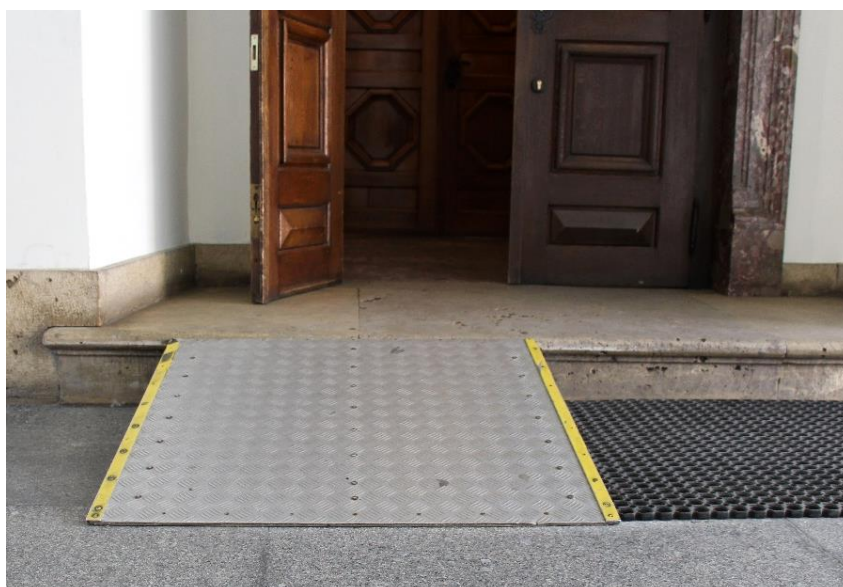
Osoby z niepełnosprawnościami mogą kupić bilet ulgowy.

Ceny wszystkich biletów są zamieszczone na stronie internetowej Zamku w zakładce Twoja wizyta/ Bilety – zakup i rezerwacja.

W środę Zamek można zwiedzać za darmo (po pobraniu w kasie darmowej wejściówki). Jednak jest wtedy dużo ludzi i zarówno w szatni, jak i w salach zamkowych może być głośno.



Wejście do Zamku jest w bramie po drugiej stronie dziedzińca niż kasy.
Jeśli idzie się od strony dziedzińca, należy wejść w drzwi po prawej stronie. Osoby na wózku mogą skorzystać z podjazdu.



SIEŃ GŁÓWNA

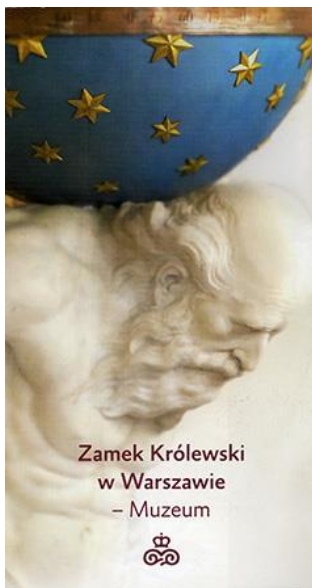
Pierwszym wnętrzem, do którego wejdiesz jest Sień Główna



Znajduje się tu **Punkt Informacji**.



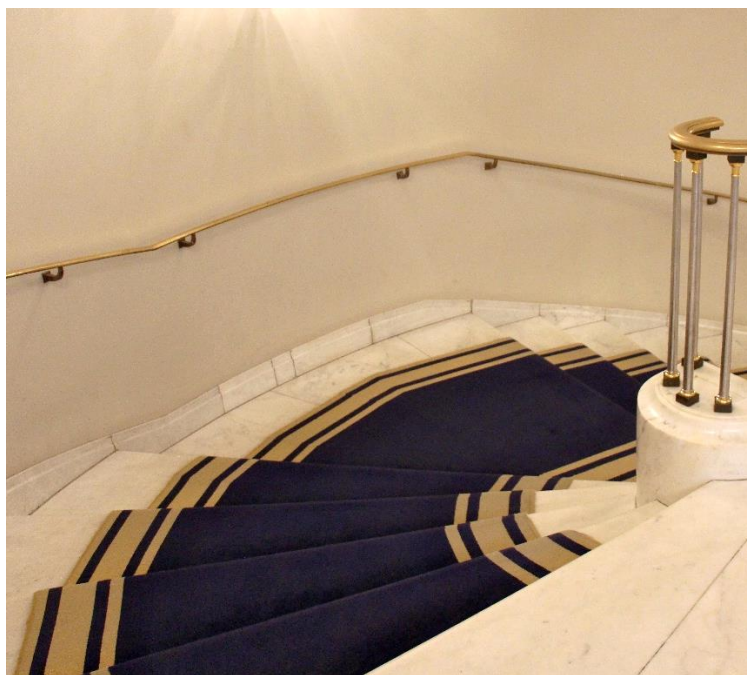
Jeśli do niego podejdziesz, pani lub pan chętnie odpowiedzą na różne pytania dotyczące zwiedzania Zamku.



Możesz tu również wziąć za darmo broszury ze zdjęciami i informacjami o salach do zwiedzania i mapą Zamku. Możesz też poprosić (jeśli jest dostępny) o darmowy przewodnik dla dzieci pod tytułem Śladami Króla.

W Sieni Głównej podejście do Ciebie pani lub pan i poprosi o pokazanie biletu.

Potem wskaże Ci drogę do szatni. Prowadzą tam **schody w dół**.



SZATNIA



W szatni przy ladzie będzie stała pani, której **możesz zostawić do przechowania kurtkę, plecak lub dużą torbę.**

Nie trzeba zmieniać butów, ani zakładać na nie ochraniaczy.



Pani poda Ci numerek, który oddasz, kiedy będziesz chciał z powrotem swoje rzeczy.

W szatni są **ławki**, na których można odpocząć.



Przy szatni znajdują się **toalety** oznaczone symbolami.



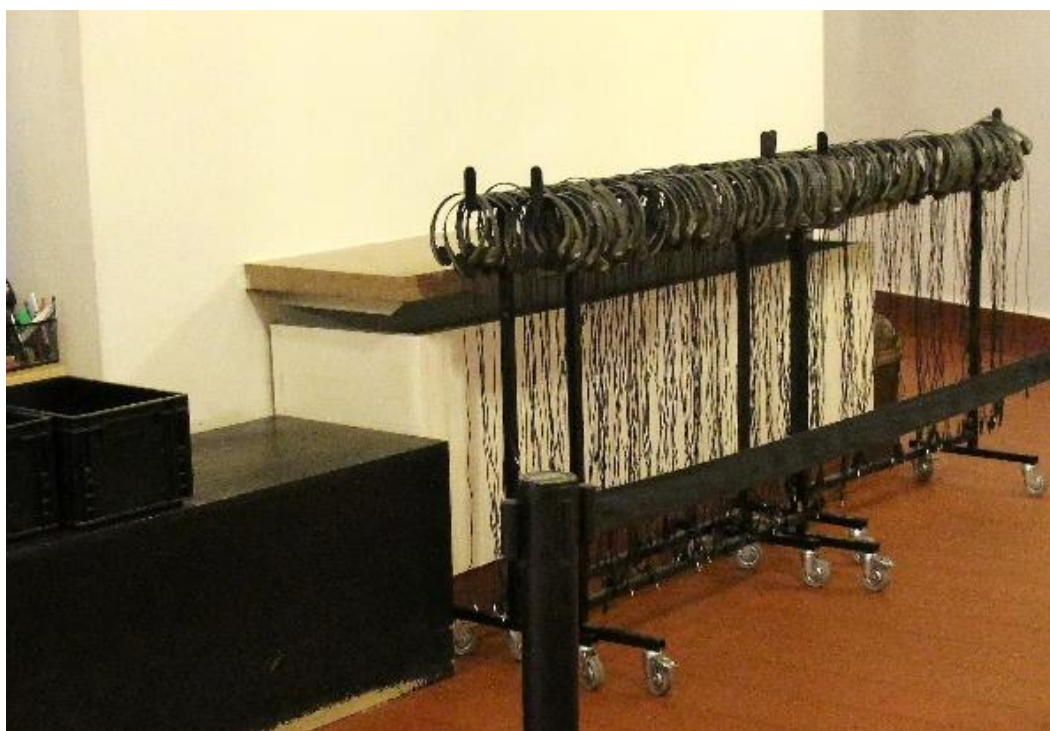
Toaleta **dla Panów**



Toaleta **dla Pań**

Obok toalet jest umieszczone
stoisko z audioprzewodnikami.

Można je wypożyczyć za pieniądze.
Kiedy włączysz urządzenie,
usłyszysz w słuchawkach głos przewodnika,
który opowie o wnętrzach zamkowych.

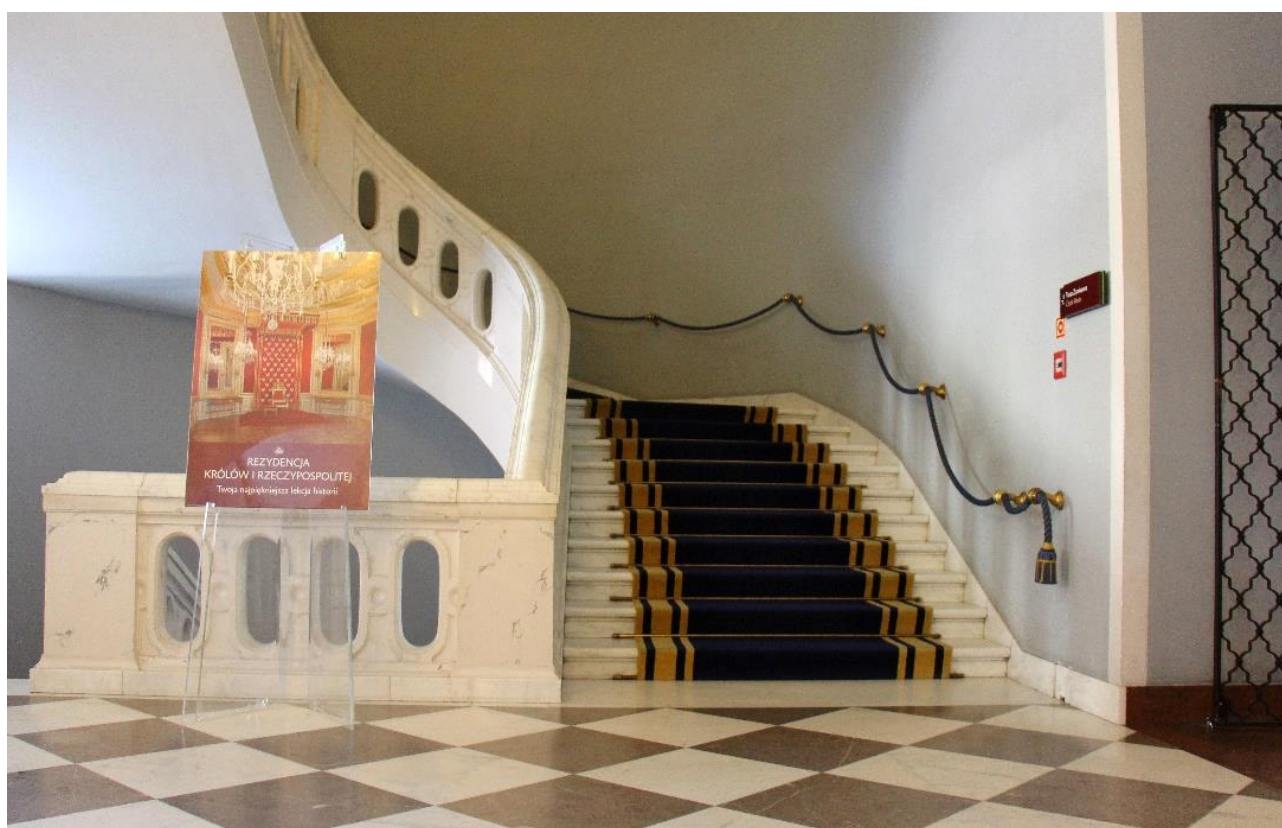


ZWIEDZANIE

Do sal prowadzą **Schody Północne**.
Możesz nimi dojść na parter
i na I piętro.



Dobrze zacząć zwiedzanie Zamku od I piętra.
Są tam najpiękniejsze pokoje królewskie.

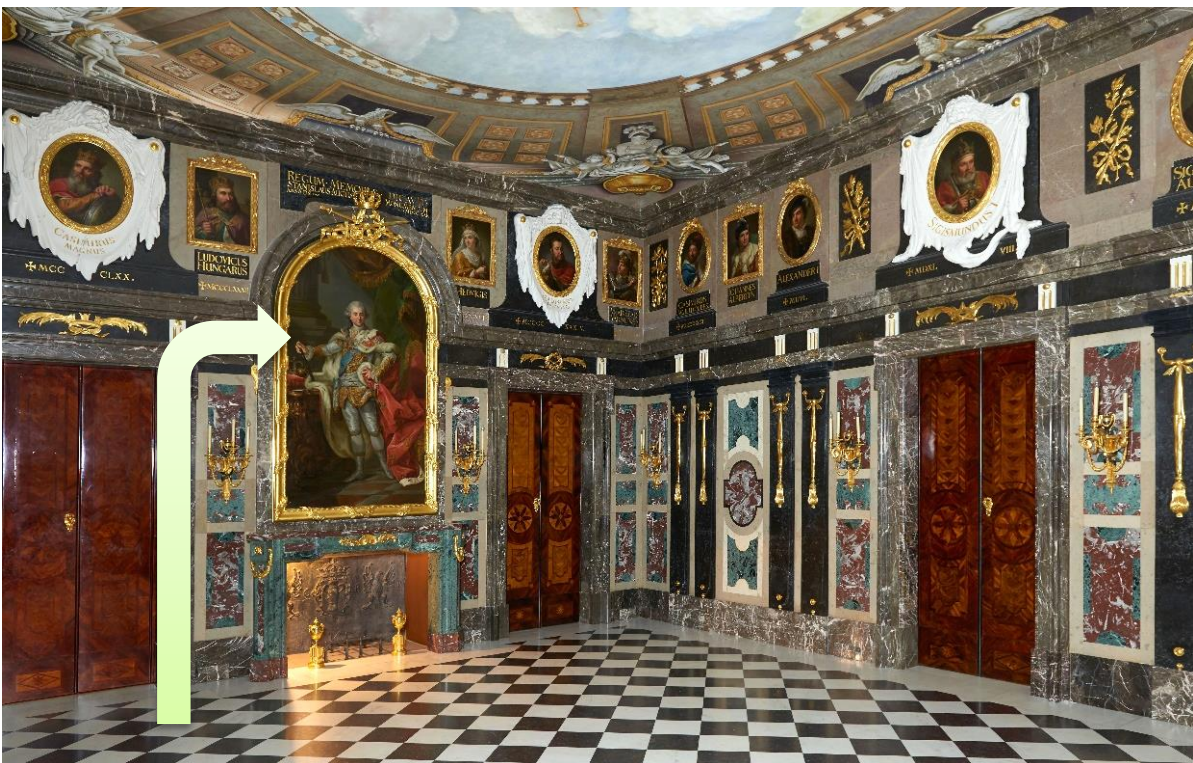


Schody Północne



Jeśli Schody Północne będą zamknięte, na I piętro wejdiesz **Schodami Środkowymi**.

Na I piętrze zobaczysz między innymi **Pokój Marmurowy**.



Wisi tam wśród innych obrazów duży portret króla Stanisława Augusta.

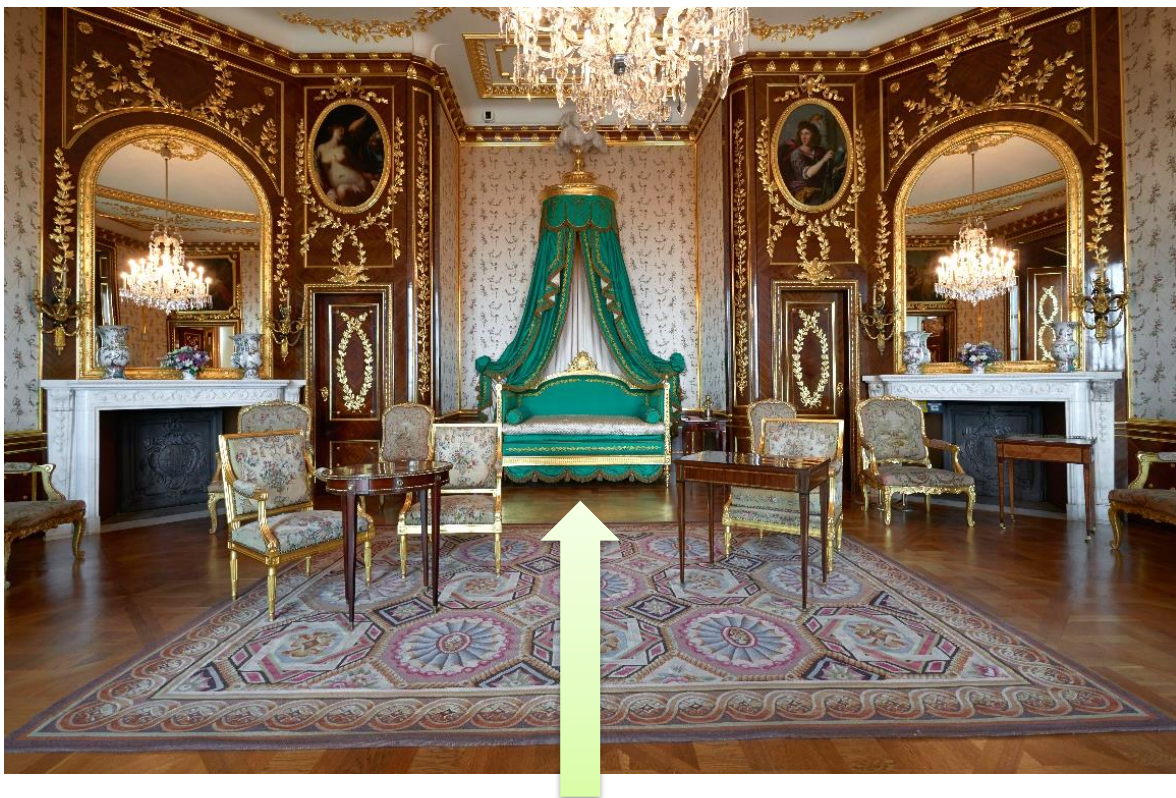
W **Sali Rycerskiej** znajduje się niezwykły zegar w kształcie starca dźwigającego kulę.



W **Sali Tronowej** król spotykał się z ważnymi gośćmi. Zobacysz tam prawdziwy tron. Czy wiesz jak goście witali króla? Każdy musiał się ukłonić.



Możesz też wejść do pokoju, gdzie król był ubierany. **To Garderoba.** Ubieranie króla Stanisława Augusta trwało nawet 2 godziny!



W sypialni króla stoi ciekawe łóże. Na takich łóżach spano w pozycji półsiedzącej.



W Pokoju Audiencyjnym Starym możesz zauważyć inny niezwykły zegar. Wskazówką jest tu język węża.

Na ścianach są również portrety rodziców króla.



Konstancja Poniatowska



Stanisław Poniatowski

W Pokoju Canaletta wisi dużo obrazów.
Przedstawiają Warszawę z czasów króla Stanisława Augusta.



Kaplica, to niewielkie pomieszczenie,
w którym znajduje się między innymi prawdziwe królewskie berło
i miecz z głową orła.



Na I piętrze jest jeszcze wiele ciekawych sal do obejrzenia.

Kiedy zwiedzisz już całe I piętro,
możesz zejść **schodami na parter do Galerii Lanckorońskich**.
Znajduje się tutaj wiele ciekawych obrazów.
Najcenniejsze to dwa obrazy słynnego malarza Rembrandta.



W sali ze szklanymi gablotami zobaczysz małe przedmioty, których ludzie używali dawno temu. Są to na przykład zegary, kufle, szkatułki.



Z parteru wrócisz do Sieni Głównej i **schodami na dół do szatni.**

Przy szatni umieszczona jest

multimedialna wystawa o historii Zamku.

Wejdiesz do niej przez szklane drzwi z prawej strony szatni.



Na wystawie będziesz mógł/ła obejrzeć **3 filmy**. Każdy film trwa po 7 minut.



Pierwszy opowiada historię Zamku od jego powstania do XX wieku.

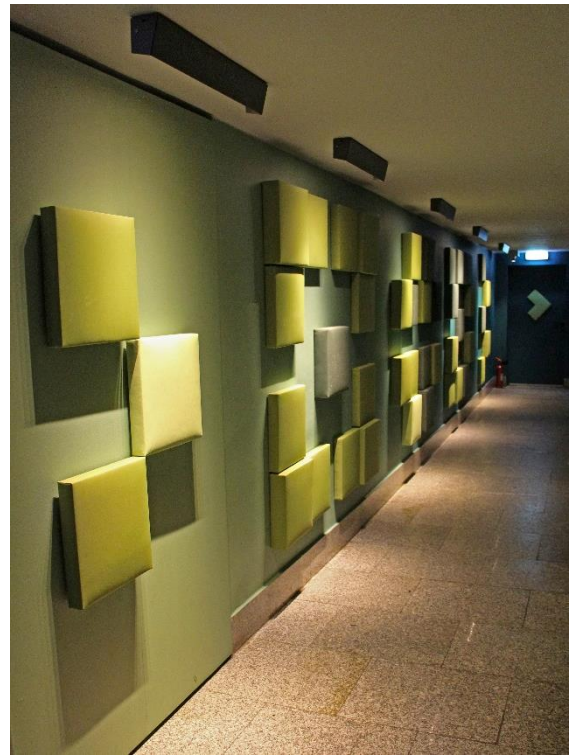
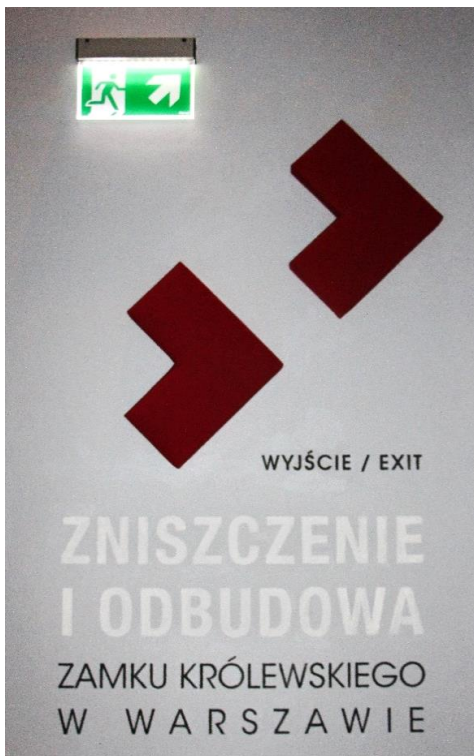


Drugi w następnej sali pokazuje zburzenie Zamku w czasie II wojny światowej.



Trzeci w kolejnej sali opowiada o odbudowie Zamku po wojnie.

Po obejrzeniu trzeciego filmu przejdź tylnym korytarzem do pierwszej sali i wróć przez szklane drzwi do szatni.



Na parterze obok wyjścia znajduje się **sklep z pamiątkkami**.



Z Zamku wychodzi się przez szklane drzwi na parterze. Dojdiesz do nich z szatni **Schodami Północnymi**.



Dziękujemy za odwiedzenie Zamku Królewskiego w Warszawie.

MIEJSCA DO ODPOCZYNKU W SALACH

W prawie każdej sali stoi **przeźroczyste krzesło** dla pań strażniczek.



W razie nagłej potrzeby
panie mogą je udostępnić.

W niektórych salach znajdują się miejsca do siedzenia specjalnie przeznaczone dla turystów. To ławki i dodatkowe przeźroczyste krzesła.



O CZYM TRZEBA PAMIĘTAĆ W ZAMKU

Zamek Królewski w Warszawie to wyjątkowe miejsce.

Znajdują się tu cenne przedmioty, które są bardzo delikatne.

Żeby ich nie uszkodzić musisz pamiętać o kilku zasadach:

- Dotykanie starodawnych przedmiotów sprawia, że szybko się niszczą. **Nie dotykaj eksponatów.**
- Opieranie się o ściany powoduje ścieranie farby lub złocień, którymi są pokryte. **Nie opieraj się o ściany.**
- Ozdobne meble to także eksponaty, **nie siadaj na nich.**
- Silne światło szkodzi niektórym przedmiotom. **Nie rób zdjęć z lampą błyskową.**
- Możesz się przewrócić i przez przypadek uszkodzić jakiś eksponat, dlatego **nie biegaj w Zamku.**

INFORMACJE DLA OPIEKUNA

Panowie strażnicy stojący w bramie udzielą informacji dotyczących dojścia do kas, głównego wejścia do Zamku lub godzin otwarcia muzeum.

W razie problemów na ekspozycji panie strażniczki służą pomocą. Wskażą m.in. najbliższą toaletę i najkrótszą drogę do szatni.

Największy ruch turystyczny w Zamku jest w sezonie wiosennym. Zwłaszcza w miesiącach maj – czerwiec. Wyjątkowo dużo zwiedzających jest również w listopadzie, ponieważ wtedy wejście do muzeum jest bezpłatne.

W ciągu dnia mniej osób na ekspozycji jest od ok. godz. 12.00 – 13.00, ponieważ kończą się wtedy lekcje muzealne.

Ze względu na grupy szkolne i dużą liczbę turystów w szatni i w pomieszczeniu obok toalet może być zwiększony hałas. Miejscem, gdzie zazwyczaj jest mniej zwiedzających, a przez to jest dużo ciszej, są sale parteru.

Na wystawie multimedialnej o historii Zamku trzy siedmiominutowe filmy są wyświetlane na dużych ekranach z migającym obrazem i dość głośnym dźwiękiem.

Zwiedzanie I piętra i parteru zajmuje ok. 2 godzin.

Zamek oprócz muzealnych pełni też funkcje reprezentacyjne, dlatego w niektórych wnętrzach mają miejsce wydarzenia o charakterze państwowym, bądź kulturalnym. Z tego powodu pewne sale mogą być niedostępne do zwiedzania. Najczęściej zamykane wnętrza, to: Galeria Owalna, Sala Rady, Sala Wielka i Arkady Kubickiego. O dostępności sal będą informować na bieżąco pracownicy Zamku.

W Zamku Królewskim w Warszawie można zwiedzić sale o historycznym wystroju, przyrzuć się wielu oryginalnym eksponatom, takim jak: rzeźby, obrazy, przedmioty codziennego użytku. Ich kształty, kolory i w przypadku dzieł sztuki treści, jakie przedstawiają, mówią o guście, mentalności i obyczajach ludzi w dawnych wiekach. To sprawia, że wizyta w naszym muzeum może poszerzyć wiedzę o przeszłości, wzmocnić umiejętność „oswajania” nowych, jakże innych od współczesnych, wnętrz i przy tym być ciekawą przygodą.



**Przewodnik został przygotowany
w konsultacji z Fundacją SYNAPSIS.**

www.synapsis.org.pl

Konsultacje merytoryczne:

Aleksandra Sztajerwald, Olga Świeża (Fundacja SYNAPSIS)

Tekst:

Tomasz Drapała

Projekt graficzny:

Piotr Kubiak

Zdjęcia:

Tomasz Drapała, Archiwum Fotograficzne Zamku Królewskiego w Warszawie -
Muzeum